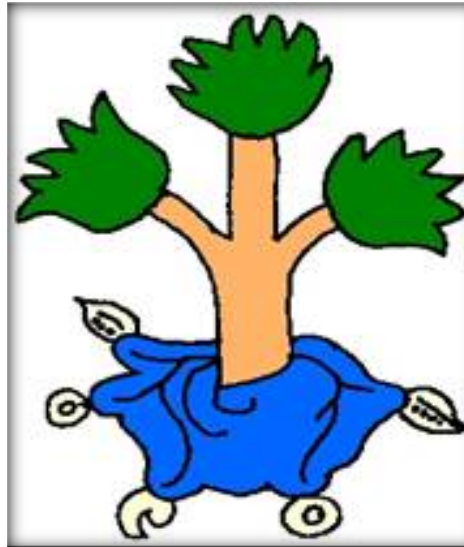




HIDALGO
crece contigo



Alfajayucan





HIDALGO
crece contigo

ALFAJAYUCAN



Información General



Información General

Fecha de Constitución:	22 de abril de 1847.
Cabecera Municipal:	Alfajayucan.
Distancia a la Capital del Estado:	98 Km.
Lengua Indígena:	Otomí: 28.8%

Jurisdicciones Distritales

Distrito Federal Electoral:	II
Distrito Estatal Electoral:	I
Distrito Judicial:	VI
Distrito de Desarrollo Rural:	063



Aspectos Geográficos

Coordenadas:	Latitud norte: 20° 24'29", Longitud oeste: 99° 20' 51".
Altitud:	1,880 msnm.
Superficie:	467.7 km ² .
Participación relativa c/sup. Total:	2.23%
Clima:	Templado - Semifrío
Temperatura media anual:	17°C
Precipitación total anual:	510 mm.
Corrientes y cuerpos de agua:	1 río, 5 arroyos
Fisiografía Natural:	Altiplano
Geocultural:	Valle del Mezquital

Población

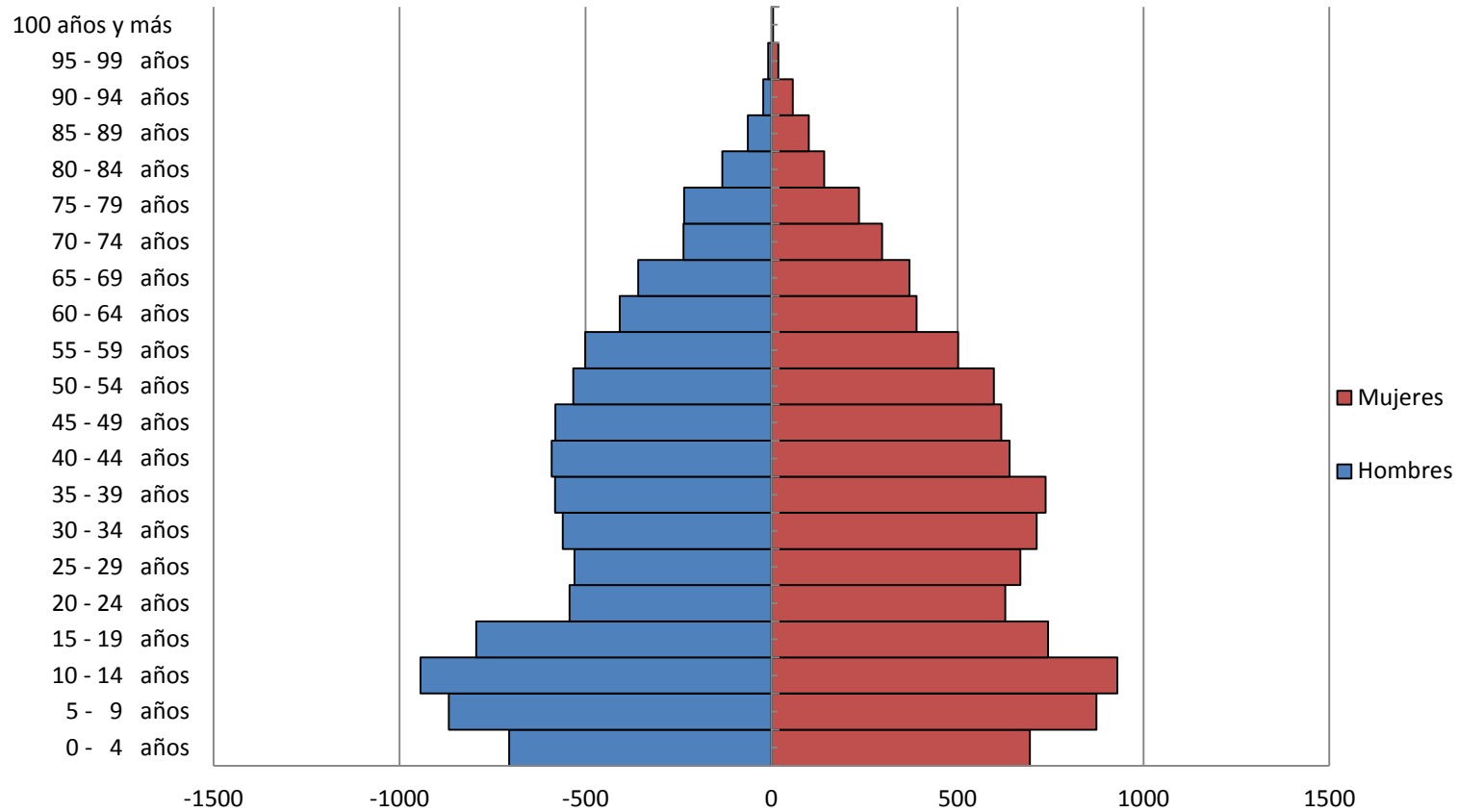


Población Total y por sexo, 1950-2020

AÑO	TOTAL	HOMBRES	MUJERES
1950	12 260	6 107	6 153
1960	12 810	6 460	6 350
1970	13 916	7 150	6 766
1980	15 700	8 100	7 600
1990	16 830	8 655	8 175
1995	16 522	8 501	8 021
2000	17 018	8 311	8 707
2005	16 859	8 080	8 779
2010	18,879	9,208	9,671
2015	20 332	9 815	10 517
2020	19 162	9 198	9 964

Fuente: **INEGI**. Hidalgo, VII, VIII, IX, X, XI, XII y XIII Censos Generales de Población y Vivienda 1950, 1960, 1970, 1980, 1990, 2000, 2010 y 2020. **INEGI**. Hidalgo, Censo de Población y Vivienda 1995; 2005. Resultados Definitivos; Tabulados Básicos.

Alfajayucan 2020



Fuente: Cálculos propios con base en Censo de Población y Vivienda, INEGI. 2020



Localidades y población total por tamaño de la localidad, 2020

Tamaño de la localidad	Localidades	Población Total 1/		
		Total	Hombres	Mujeres
Total	68	19,162	9,198	9,964
1-249 habitantes	41	3,382	1,629	1,753
250-499 habitantes	15	5,286	2,595	2,691
500-999 habitantes	9	6,201	2,957	3,244
1 000-2 499 habitantes	3	4,293	2,017	2,276

Fuente: Cálculos propios con base en INEGI. Censo de Población y Vivienda 2020.

Proyecciones de población por grandes grupos de edad según sexo, 2021-2030

Población a mitad de año												
Año	Total				Hombres				Mujeres			
	Total	0-14 años	15-64 años	65 años y más	Total	0-14 años	15-64 años	65 años y más	Total	0-14 años	15-64 años	65 años y más
2021	22369	5598	14067	2704	10854	2850	6763	1241	11515	2748	7304	1463
2022	22663	5587	14272	2804	10997	2842	6870	1285	11666	2745	7402	1519
2023	22962	5577	14475	2910	11147	2837	6978	1332	11815	2740	7497	1578
2024	23259	5563	14674	3022	11296	2829	7086	1381	11963	2734	7588	1641
2025	23561	5549	14873	3139	11451	2823	7196	1432	12110	2726	7677	1707
2030	25088	5456	15841	3791	12255	2792	7753	1710	12833	2664	8088	2081

Fuente: Cálculos propios con base en las Proyecciones de la Población de México, 2016-2050.



HIDALGO
crece contigo

ALFAJAYUCAN



Indicadores Demográficos



Indicadores demográficos, 2020

Tasa de Natalidad *	Tasa de Mortalidad *	Tasas de Crecimiento **			Tasa Global de Fecundidad (TGF)
		Natural	Social	Total	
14.7	5.6	0.9	-0.6	0.3	1.8

Tasa Bruta de Natalidad. Número de nacidos vivos por cada mil habitantes en un año determinado.

Tasa Bruta de Mortalidad. Número de defunciones por cada mil habitantes en un año determinado.

Tasa de Crecimiento Natural. Diferencia entre el número de nacimientos y de defunciones por cada cien habitantes en un año determinado.

Tasa de Crecimiento Social Total o Tasa de Migración Neta Total. *Crecimiento social total* por cada cien habitantes en un año determinado.

Tasa de Crecimiento Total. *Crecimiento total* por cada cien habitantes en un año determinado.

Tasa Global de Fecundidad. Número medio de hijos que espera tener haber tenido una mujer al final de su vida reproductiva de acuerdo con las tasas de fecundidad por edad observadas en un año dado.

* Por mil

** Por cien

Fuente: Cálculos propios con base en el Censo de Población y Vivienda, INEGI. 2020. Encuesta Intercensal, 2015. INEGI.



Indicadores sociodemográficos de población adolescente 12 – 19 años, 2020

Población Total	Porcentaje de niñas 12-14 años	Porcentaje de mujeres adolescentes 15-19 años	Distribución porcentual de la situación conyugal de las mujeres ¹		Distribución porcentual de la asistencia escolar de la población ¹		TFA 10-14	TFA 15-19
			12 a 17 años		15 a 17 años			
			Solteras	Alguna vez unidas	Asisten	No asisten		
19 162	2.87	3.88	98.9	1.1	90.5	9.5	1.1	39.0

Fuente:

¹Estimaciones propias con base en censo de Población y Vivienda 2020.

² CONAPO. Índice de marginación por Entidad Federativa y Municipio 2020

+La Tasa de Fecundidad Adolescente (TFA) se refiere al número de nacimientos por cada mil mujeres entre los 10 y 14 años y 15 y 19 años de edad, respectivamente.



HIDALGO
crece contigo

ALFAJAYUCAN



Estructura por edad y razón de dependencia

Estructura por edad de la población, 2020

Grupos de edades	Población			Estructura por edad			Tasa de Crecimiento 2015-2020		
	Total	Hombres	Mujeres	Total %	Hombres %	Mujeres %	Total	Hombres	Mujeres
Total	19,161	9,198	9,963	100	100	100	-1.18	-1.29	-1.08
0-14	5,016	2517	2499	26.2	27.4	25.1	-2.35	-2.41	-2.28
15 -64	11,864	5624	6240	61.9	61.1	62.6	-0.97	-1.09	-0.86
65 y más	2281	1057	1224	11.9	11.5	12.3	0.53	0.58	0.48

Fuente: Cálculos propios con base en el Censo de Población y Vivienda, INEGI, 2020 y Encuesta Intercensal, INEGI, 2015.

Razón de dependencia, 2020-2024

Año	Total 1	Juvenil 2	Adulto Mayor 3
2020	59.26	40.44	18.82
2021	59.02	39.80	19.22
2022	58.79	39.15	19.65
2023	58.63	38.53	20.10
2024	58.50	37.91	20.59

1 Suma de la población menor de 15 años y de 65 años o más dividida por la población de 15 a 64 años.

2 Población menor de 15 años dividida por la población de 15 a 64 años.

3 Población 65 años o más dividida por la población de 15 a 64 años.

Fuente: Cálculos propios con base en las Proyecciones de la Población de México, 2016-2050.

Población Indígena



Población de 5 Años y más que Habla Lengua indígena y Español, 2020

	Población de 5 años y más			
	Total	Habla lengua indígena	No habla lengua indígena	No especificado
Total	17,761	3,871	13,888	2
Hombres	8,493	1,871	6,621	1
Mujeres	9,268	2,000	7,267	1

Fuente: INEGI Censo de Población y Vivienda, 2020.



Población de 5 años y más en hogares censales según la persona de referencia habla lengua indígena

	Población de 5 años y más en hogares	Población en hogares censales donde la persona de referencia, cónyuge, madre, padre o suegra(o) habla lengua indígena
Total	17,739	6,668
Hombres	12,939	4,973
Mujeres	4,800	1,695

Fuente: datos propios con base en: INEGI Censo de Población y Vivienda, 2020.

Migración

Población de 5 años y más y su distribución porcentual según lugar de residencia en marzo de 2015 para cada municipio de residencia actual

Población de 5 años y más	Lugar de residencia en marzo de 2015 ¹							
	En la misma entidad ²					En otra entidad	En otro país	No especificado
	Total		En el mismo municipio	En otro municipio	No especificado			
Total	17,761	96.5	98.5	1.4	0.1	2.6	0.9	0.0
Hombres	8,493	95.9	98.6	1.3	0.0	2.6	1.5	0.0
Mujeres	9,268	97.1	98.4	1.6	0.1	2.6	0.3	0.0

¹ Los porcentajes están calculados con base a la población de 5 años y más.

² Los porcentajes están calculados con base en la población que residía en la misma entidad.

Fuente: Cálculos propios con base en la Ceso de Población y Vivienda, INEGI. 2020



Población de 5 años y más y su distribución porcentual según lugar de nacimiento para cada municipio de residencia actual 2020

Población de 5 años y más	En la entidad	En otra entidad	En otro país	No especificado
17,530	17,761	86.8	11.5	1.7
8,465	8,493	88.1	10.1	1.7
9,065	9,268	85.7	12.7	1.6

¹ Los porcentajes están calculados con base a la población de 5 años y más.

² Los porcentajes están calculados con base en la población que residía en la misma entidad.

Fuente: Cálculos propios con base en Censo de Población y Vivienda, INEGI. 2020.

Población de 5 años y más migrante por municipio de residencia actual, sexo según causa de la migración entre marzo de 2015 y marzo de 2020

Población de 5 años y más migrante ¹	Causa de la migración entre marzo de 2015 y marzo de 2020										
	Buscar trabajo	Cambio u oferta de trabajo	Reunirse con la familia	Se casó o unió	Estudiar	Por inseguridad delictiva o violencia	Por desastres naturales	Lo deportaron	Otra causa	No especificado	
Total	866	8.43	8.66	43.76	11.43	5.08	9.58	0.00	1.39	9.93	1.73
Hombres	457	12.04	11.16	42.01	4.38	4.16	10.50	0.00	2.19	12.04	1.53
Mujeres	409	4.40	5.87	45.72	19.32	6.11	8.56	0.00	0.49	7.58	1.96

Fuente: Cálculos propios con base en censo de Población y Vivienda, INEGI. 2020.

Indicadores sobre migración a Estados Unidos, índice y grado de intensidad migratoria

Total de viviendas	% Viviendas que reciben remesas	% Viviendas con emigrantes en Estados Unidos del quinquenio anterior	% Viviendas con migrantes circulares del quinquenio anterior	% Viviendas con migrantes de retorno del quinquenio anterior	Índice de intensidad migratoria	Grado de intensidad migratoria	Lugar que ocupa en el contexto estatal
5 006	11.67	6.85	2.62	11.83	1.6164	Alto	15

Índice de intensidad migratoria. Integrado por cuatro diferentes manifestaciones del fenómeno migratorio México-Estados Unidos a escala municipal y de los viviendas. El índice es el resultado de la combinación por componentes principales de los indicadores de: viviendas con emigrantes durante 2005-2010 que permanecían en los Estados Unidos en la fecha del levantamiento censal; hogares con emigrantes entre 2005-2010 que regresaron al país durante el mismo periodo; hogares con integrantes que residían en los Estados Unidos en 2005 y regresaron vivir a México antes del levantamiento censal; y viviendas que reciben remesas del exterior.

Fuente: Estimaciones del CONAPO con base en el INEGI, muestra del diez por ciento del Censo de Población y Vivienda 2010.

Salud

Población total según condición de afiliación a servicios de salud y tipo de institución, 2020

Sexo	Población total	Con afiliación	Condición de afiliación a servicios de salud ¹								
			Afiliada ²							No derechohabiente	No especificado
			IMSS	ISSSTE e ISSSTE estatal	Pemex, Defensa o Marina	Seguro Popular o para una Nueva Generación ³	IMSS Prospera	Institución privada	Otra institución ⁴		
Total	19,162	66.0	11.5	4.10	0.2	82.6	1.1	0.4	0.2	34.0	0.0
Hombres	9,198	63.1	12.4	4.02	0.1	82.0	1.1	0.3	0.1	36.9	0.0
Mujeres	9,964	68.6	10.8	4.17	0.2	83.2	1.1	0.4	0.2	31.4	0.0

¹ La distribución porcentual de la condición de afiliación a servicios de salud se calcula respecto de la población total.

² El porcentaje para cada institución de servicios de salud se obtuvo con respecto de la población afiliada. La suma de los porcentajes puede ser mayor a 100%, debido a las personas que están afiliadas en más de una institución de salud.

³ Incluye al Sistema de Protección Social en Salud (SPSS) que coordina la Secretaría de Salud (SSA).

⁴ Incluye otras instituciones de salud públicas y privadas del país.

* Municipio censado.

FUENTE: INEGI. Censo de Población y Vivienda 2020.



Población usuaria de los servicios médicos de las instituciones públicas del sector salud de atención al usuario según régimen e institución, 2019

Condición de uso de servicios de salud ¹						
Población Total Usuaria	Usuaria ²					
	IMSS	ISSSTE o ISSSTE estatal	PEMEX, SEDENA	IMSS-Bienestar	SSAH	DIF
10 327	0	ND	0	1 816	8 511	0

¹ La distribución porcentual de la condición de uso de servicios de salud se calcula respecto de la población total.

² El porcentaje para cada institución de servicios de salud se obtuvo con respecto de la población usuaria.

³ Incluye otras instituciones de salud públicas o privadas u otros lugares.

*No incluye información de ISSSTE y SEDENA

FUENTE: Anuario Estadístico de Hidalgo, 2020.

Personal médico de las instituciones públicas del sector salud según régimen e institución, 2019

Total	Seguridad Social			Asistencia Social		
	IMSS	ISSSTE	PEMEX, SEDENA	IMSS- Bienestar	SSA	DIF
20	0	0	0	2	18	0

FUENTE: Anuario Estadístico de Hidalgo, 2020.

Unidades médicas en servicio de las instituciones públicas del sector salud y nivel de operación según régimen e institución, 2019

Nivel	Total	Seguridad Social			Asistencia Social		
		IMSS	ISSSTE	PEMEX,	IMSS-Prospera	SSAH	DIF
Alfajayucan	8	0	0	0	2	6	0
De consulta externa	8	0	0	0	2	6	0

FUENTE: Anuario Estadístico de Hidalgo, 2020.



HIDALGO
crece contigo

ALFAJAYUCAN



Discapacidad

Población total y sexo según discapacidad por tipo de actividad, 2020

Población total ¹	Discapacidad o limitación por tipo cotidiana que realiza y población con algún problema o condición mental									
	Con discapacidad según actividad cotidiana que realiza con mucha dificultad o no puede hacerla							Sin discapacidad, limitación en la actividad	No especificado	
	Total ³	Ver aun usando lentes	Oír aun usando aparato auditivo	Caminar, subir o bajar	Recordar o concentrarse	Bañarse, vestirse o comer	Hablar o comunicarse			
Total	19 162	1 220	533	350	603	262	270	196	14 536	2
Hombres	9 198	607	259	171	296	116	139	112	7 083	1
Mujeres	9 964	613	274	179	307	146	131	84	7 453	1

² La suma de los distintos tipos de limitación en la actividad puede ser mayor al total por aquella población que tiene más de una limitación.

³ Incluye a las personas que aun con anteojos tenían dificultad para ver.

⁴ Incluye a las personas que aun con aparato auditivo tenían dificultad para escuchar.

Fuente: Cálculos propios con base en el Censo de Población y Vivienda, INEGI. 2020

Población total y sexo según limitación por tipo de actividad, 2020

Población total		Discapacidad o limitación por tipo cotidiana que realiza y población con algún problema o condición mental									
		Con limitación según actividad cotidiana que realiza con poca dificultad							Población con algún problema o condición mental	Sin limitación en la actividad	No especificado
		Total ⁴	Ver aun usando lentes	Oír aun usando aparato auditivo	Caminar, subir o bajar	Recordar o concentrarse	Bañarse, vestirse o comer	Hablar o comunicarse			
Total	19 162	3 304	2 288	832	1 147	692	186	246	293	14 536	2
Hombres	9 198	1 456	963	441	489	280	96	130	156	7 083	1
Mujeres	9 964	1 848	1 325	391	658	412	90	116	137	7 453	1

² La suma de los distintos tipos de limitación en la actividad puede ser mayor al total por aquella población que tiene más de una limitación.

³ Incluye a las personas que aun con anteojos tenían dificultad para ver.

⁴ Incluye a las personas que aun con aparato auditivo tenían dificultad para escuchar.

Fuente: Cálculos propios con base en el Censo de Población y Vivienda, INEGI. 2020.

Educación

Población total, indicadores de educación, 2020

Población Total		% de población de 15 años o más analfabeta	% de población de 3 a 14 años que no asiste a la escuela	% Población sin primaria completa de 15 años o más	% Población de 15 a 17 años que no asiste a la escuela	Grado Promedio de escolaridad
Total	19,162	8.38	10.31	19.2	14.60	8.15
Hombres	9,198	6.69	11.32	19.4	19.27	8.05
Mujeres	9,964	9.89	9.29	19.0	9.52	8.23

Fuente: Cálculos propios con base en la Censo de Población y Vivienda, INEGI. 2020.



Estadística Básica Inicio de Cursos 2019-2020. Por Municipio

	Plantel o		Alumnos			Docentes			Grupos
	Institución	Escuelas	Total	Hombres	Mujeres	Total	Hombres	Mujeres	
006 ALFAJAYUCAN	89	89	5,375	2,741	2,634	315	121	194	278
Educación Inicial	0	0	103	51	52	8	0	8	
Federal	0	0	103	51	52	8	0	8	
Inicial no escolarizado CONAFE	0	1*	103	51	52	8	0	8	
Educación Preescolar	34	34	679	355	324	46	2	44	46
Estatal	1	1	40	17	23	3	0	3	3
General Asistencial	1	1	40	17	23	3	0	3	3
Federal	20	20	165	84	81	19	2	17	19
CONAFE	20	20	165	84	81	19	2	17	19
Federal Transferido	13	13	474	254	220	24	0	24	24
General	8	8	333	184	149	15	0	15	15
Indígena	5	5	141	70	71	9	0	9	9
Educación Primaria	34	34	2,276	1,146	1,130	131	44	87	131
Federal	6	6	47	26	21	6	1	5	6
CONAFE	6	6	47	26	21	6	1	5	6
Federal Transferido	28	28	2,229	1,120	1,109	125	43	82	125
General	20	20	1,760	880	880	91	29	62	91
Indígena	8	8	469	240	229	34	14	20	34
Educación Secundaria	14	14	1,168	608	560	61	31	30	58
Federal	1	1	6	3	3	1	0	1	1
Comunitaria	1	1	6	3	3	1	0	1	1
Federal Transferido	13	13	1,162	605	557	60	31	29	57
General	1	1	139	70	69	7	4	3	6
Téc. Agropecuaria	1	1	649	326	323	24	13	11	18
Telesecundaria	11	11	374	209	165	29	14	15	33
Educación Media Superior	6	6	978	522	456	61	39	22	43
Estatal	4	4	306	146	160	17	8	9	18
Educación a distancia	1	1	226	105	121	8	3	5	9
Telebachillerato Comunitario.	3	3	80	41	39	9	5	4	9
Federal	1	1	650	364	286	36	25	11	19
CBTA	1	1	650	364	286	36	25	11	19
Particular	1	1	22	12	10	8	6	2	6
CBTIS Particular	1	1	22	12	10	8	6	2	6
Educación Extraescolar	1	1	171	59	112	8	5	3	
Federal Transferido	1	1	171	59	112	8	5	3	
Misiones Culturales	1	1	171	59	112	8	5	3	

Hogares y Viviendas

Hogares por sexo del jefe según tipo y clase de hogar, 2020

Sexo del jefe	Hogares	Tipo y clase de hogar censal								
		Familiar					No familiar			No especificado
		Total	Nuclear	Ampliado	Compuesto	No especificado	Total	Unipersonal	De corresidentes	
Total	5,521	83.9	66.2	33.2	0.6	0.0	16.1	99.3	0.7	0.0
Hombres	3,792	87.4	69.8	29.6	0.7	0.0	12.6	99.4	0.6	0.0
Mujeres	1,729	76.3	57.1	42.3	0.5	0.0	23.7	99.3	0.7	0.0

Nota: Hogar es la unidad formada por una o más personas, vinculadas o no por lazos de parentesco, que residen habitualmente en la misma vivienda particular.

Los límites de confianza se calculan al 90 por ciento.

Fuente: Cálculos propios con base en Censo de Población y Vivienda, INEGI. 2020.



Población en hogares censales y su distribución porcentual según composición del núcleo familiar de la persona de referencia, 2020

Población Total	Hogares censales														
	familiares nucleares				familiares ampliados				familiares compuestos				Hogares familiares no especificados	No especificado	
	Total	Pareja con hijas(os)	Persona de referencia con hijas(os), sin esposa(o) o pareja	Otros nucleares no clasificados anteriormente	Total	Pareja con hijas(os)	Persona de referencia con hijas(os), sin esposa(o) o pareja	Otros ampliados no clasificados anteriormente	Total	Pareja con hijas(os)	Persona de referencia con hijas(os), sin esposa(o) o pareja	Otros compuestos no clasificados anteriormente			
19,140	54.6	72.1	15.8	12.1	40.1	59.2	26.2	14.6	0.6	46.8	29.0	24.2	0.0	4.7	0.0

Fuente: Cálculos propios con base en Censo de Población y Vivienda, 2020.

Viviendas particulares según tipo y clase de la vivienda según sexo de los ocupantes 2020

Clase de vivienda	Viviendas habitadas	Ocupantes ¹		
		Total	Hombres	Mujeres
Total	5 521	19 140	9 188	9 952
Casa única en el terreno	4 499	15 581	7 541	8 040
Casa que comparte terreno con otra(s)	969	3 405	1 573	1 832
Casa dúplex	14	37	15	22
Departamento en edificio	14	43	23	20
Vivienda en vecindad o cuartería	8	16	12	4
Local no construido para habitación	9	21	9	12
No especificado	1	3	1	2

1 Excluye a la población sin vivienda

Fuente: Cálculos propios con base en Censo de Población y Vivienda, INEGI. 2020.



Viviendas particulares habitadas y ocupantes por bienes y tecnologías de la información y comunicación según disponibilidad, 2020

Bienes y tecnologías de la información y de la comunicación	Viviendas particulares habitadas			Ocupantes de viviendas particulares habitadas		
	Total	Disponibilidad de bienes y tecnologías de la información y de la comunicación		Total	Disponibilidad de bienes y tecnologías de la información y de la comunicación	
		Disponen	%		Disponen	%
Refrigerador	5 510	4 482	81.3	19 115	16 104	84.2
Lavadora	5 510	2 759	50.1	19 115	10 416	54.5
Horno de microondas	5 510	1 226	22.3	19 115	4 313	22.6
Automóvil o camioneta	5 510	2 423	44.0	19 115	9 277	48.5
Motocicleta o motoneta	5 510	697	12.6	19 115	2 823	14.8
Bicicleta que se utilice como medio de transporte	5 510	1 682	30.5	19 115	6 656	34.8
Algún aparato o dispositivo para oír radio	5 510	3 790	68.8	19 115	13 378	70.0
Televisor	5 510	4 730	85.8	19 115	16 982	88.8
Computadora, laptop o tablet	5 510	702	12.7	19 115	2 767	14.5
Línea telefónica fija	5 510	415	7.5	19 115	1 368	7.2
Teléfono celular	5 510	4 427	80.3	19 115	16 217	84.8
Internet	5 510	646	11.7	19 115	2 488	13.0
Servicio de televisión de paga (Cable o satelital)	5 510	1 189	21.6	19 115	4 424	23.1
Servicio de películas, música o videos de paga por Internet	5 510	98	1.8	19 115	345	1.8
Consola de videojuegos	5 510	94	1.7	19 115	382	2.0

Fuente: Cálculos propios con base en Censo de Población y Vivienda, INEGI, 2020.

Viviendas particulares habitadas y ocupantes por su distribución porcentual según disponibilidad de equipamiento para almacenar agua, 2020

Equipamiento para almacenar agua	Viviendas particulares habitadas			Ocupantes de viviendas particulares habitadas		
	Total	Disponibilidad de equipamiento para almacenar agua		Total	Disponibilidad de equipamiento para almacenar agua	
		Disponen	%		Disponen	%
Tinaco	5 510	4 544	82.5	19 115	16 001	83.7
Cisterna o aljibe	5 510	869	15.8	19 115	3 016	15.8

Fuente: Cálculos propios con base en Censo de Población y Vivienda, INEGI. 2020.

Características de viviendas particulares y ocupantes, 2020

Viviendas particulares habitadas	Promedio de ocupantes por vivienda	Promedio de cuartos por vivienda	Porcentaje de viviendas con 2.5 ocupantes o más por cuarto	Porcentaje de viviendas con piso de tierra	Porcentaje de viviendas sin energía eléctrica	Porcentaje de viviendas sin agua entubada	Porcentaje de viviendas sin sanitario ni drenaje
5 510	3.47	3.60	4.61	2.72	1.67	3.16	9.58

Fuente: Datos elaborados con base en Censo de Población y Vivienda, INEGI. 2020.

Economía

Población de 12 años y más por condición de actividad económica y de ocupación, 2020

Sexo	Población de 12 años y más	Condición de actividad económica					Tasa específica de participación económica ¹
		Población económicamente activa			Población no económicamente activa	No especificado	
		Total	Ocupada	Desocupada			
Total	15 261	64.6	98.7	1.3	35.0	0.4	64.60
Hombres	7 247	78.3	98.3	1.7	21.2	0.5	78.28
Mujeres	8 014	52.2	99.1	0.9	47.4	0.4	52.23

Nota: Los límites de confianza se calculan al 90 por ciento.

Fuente: Cálculos propios con base en Censo de Población y Vivienda, INEGI. 2020.



Población de 12 años y más no económicamente activa según su distribución porcentual por tipo de actividad no económica, 2020

Sexo	Población de 12 años y más no económicamente activa	Tipo de actividad no económica				
		Pensionada o jubilada	Estudiante	Se dedica a los quehaceres de su hogar	Limitación física o mental permanente que le impide trabajar	Otras actividades no económicas
Total	5 335	1.35	32.15	50.33	10.20	5.98
Hombres	1 537	3.06	52.77	9.17	21.34	13.66
Mujeres	3 798	0.66	23.80	66.98	5.69	2.87

Fuente: Cálculos propios con base en la Encuesta Intercensal, INEGI. 2020.

Índice y grado de marginación



Índice de marginación. Medida de déficit y de intensidad de las privaciones y carencias de la población en dimensiones relativas a las necesidades básicas establecidas como derechos constitucionales. El índice de marginación es el resultado de una estimación por componentes principales de cuatro dimensiones y nueve indicadores: educación (analfabetismo y población sin primaria completa); viviendas (ocupantes en viviendas sin agua entubada, sin drenaje ni servicio sanitario, con piso de tierra, sin energía eléctrica y hacinamiento); ingresos (población ocupada que gana hasta dos salarios mínimos); y distribución de la población (población en localidades con menos de 5 mil habitantes).

Indicadores socioeconómicos e Índice y Grado de Marginación

	2000	2005	2010	2015	2020
Población total	17018	16 859	18 879	20 332	19162
% Población analfabeta de 15 años o más	20.27	17.31	13.38	10.63	8.40
% Población sin primaria completa de 15 años o más	47.66	38.78	30.43	26.94	36.40*
% Ocupantes en viviendas sin drenaje ni servicio sanitario	50.38	34.69	24.15	14.70	8.48
% Ocupantes en viviendas sin energía eléctrica	11.28	6.83	3.44	1.96	1.06
% Ocupantes en viviendas sin agua entubada	4.45	3.27	2.09	3.85	2.51
% Viviendas con algún nivel de hacinamiento	49.88	42.16	38.07	28.39	18.13
% Ocupantes en viviendas con piso de tierra	13.49	13.44	6.28	2.71	2.32
% Población en localidades con menos de 5 000 habitantes	100.00	100.00	100.00	100.00	100.00
% Población ocupada con ingreso de hasta 2 salarios mínimos	81.66	76.49	73.95	70.36	89.74
Índice de marginación	0.16972	0.11195	0.08020	0.0461	54.19
Grado de marginación	Alto	Alto	Medio	Medio	Medio
Lugar que ocupa en el contexto estatal	32	31	33	30	31

Fuente: estimaciones propias con base en CONAPO, *Índices de marginación 2000, 2005, 2010 y 2020 México*,

* Porcentaje de población de 15 años o mas sin educación básica

Índice de Desarrollo Humano



Índice de desarrollo humano. Medida de logro del desarrollo que indica que los individuos disponen de una serie de capacidades y oportunidades básicas como gozar de una vida larga y saludable, adquirir conocimientos, comunicarse y participar en la vida de la comunidad y disponer de recursos suficientes. Este índice utiliza la metodología del Programa de las Naciones Unidas para el Desarrollo (PNUD) para la estimación del Índice de Desarrollo Humano y es el resultado de una media geométrica de los índices de salud, educación e ingreso. Éste se expresa en valores entre cero y uno, donde uno corresponde al máximo logro posible y cero establece que no existe avance alguno.

En la dimensión de salud, se toma la tasa de supervivencia infantil como base para aproximar la información que proporcionaría la esperanza de vida al nacer. En el Índice de Educación se observan los años promedio de escolaridad y los años esperados de escolarización con el fin de formar el índice combinado de educación. Para aproximar la dimensión de ingreso, se considera el ingreso municipal per cápita ajustado al Ingreso Nacional Bruto (INB) anual en dólares estadounidenses ajustados por paridad de poder de compra (PPC).



Índice de Desarrollo Humano, 2015

Años promedio de escolaridad	Años esperados de escolarización	Ingreso per cápita anual (dólares PPC)	Tasa de mortalidad infantil	Índice de educación	Índice de salud	Índice de ingreso	Valor del Índice de Desarrollo Humano (IDH)	Posición estatal IDH 2015
6.4	12.6	1660.7	23.9	0.565	0.812	0.684	0.679	56

DESARROLLO HUMANO MEDIO

Cálculos propios con base en los índices estimados en el Informe de Desarrollo Humano Municipal 2010-2015. Transformando México desde lo local. PNUD. 2019.



Índice de Desarrollo Humano, 2010

Años promedio de escolaridad	Años esperados de escolarización	Ingreso per cápita anual (dólares PPC)	Tasa de mortalidad infantil	Índice de educación	Índice de salud	Índice de ingreso	Valor del Índice de Desarrollo Humano	Posición estatal IDH 2010
5.8	12.7	1309.6	28.5	0.545	0.772	0.656	0.651	53

DESARROLLO HUMANO MEDIO

Cálculos propios con base en los índices estimados en el Informe de Desarrollo Humano Municipal 2010-2015. Transformando México desde lo local. PNUD. 2019.



HIDALGO
crece contigo

ALFAJAYUCAN



Índice de Rezago Social

- **Índice de Rezago Social:** es un estimador de carencias calculado para tres niveles de agregación geográfica: estatal, municipal y local, el cual incorpora indicadores de educación, de acceso a servicios de salud de servicios básicos, de calidad y espacios en la vivienda, y activos en el hogar.
- El Índice de Rezago Social es generado por el CONEVAL (Consejo Nacional de Evaluación de la Política de Desarrollo Social) con base en las siguientes variables.
- Indicadores Educativos
- Población de 15 años y más analfabeta.
- Población de 6 a 14 años que no asiste a la escuela.
- Hogares con población de 15 a 29 años, con algún habitante con menos de nueve años aprobados de escolaridad.[\(2\)](#)
- Indicadores de Acceso a servicios de salud
- Población sin derechohabencia a servicios de salud.
- Indicadores de Calidad y espacios en la vivienda
- Viviendas particulares habitadas o habitantes en viviendas particulares con piso de tierra.
- Indicadores de Servicios básicos en la vivienda
- Viviendas particulares habitadas o habitantes en viviendas particulares que no disponen de excusado o sanitario.
- Viviendas particulares habitadas o habitantes en viviendas particulares que no disponen de agua entubada de la red pública.
- Viviendas particulares habitadas o habitantes en viviendas particulares que no disponen de drenaje.
- Viviendas particulares habitadas o habitantes en viviendas particulares que no disponen de energía eléctrica.
- Indicadores de Activos en el hogar
- Viviendas particulares habitadas o habitantes en viviendas particulares que no disponen de lavadora.
- Viviendas particulares habitadas o habitantes en viviendas particulares que no disponen de refrigerador.
- *En el desarrollo de este índice de rezago se ha incorporado información acerca de las dimensiones del desarrollo social que determina el artículo 36 de la Ley. No obstante, es preciso señalar que el índice no incorpora información sobre tres de dichas dimensiones: ingreso corriente per cápita, acceso a la alimentación y grado de cohesión social, en virtud a que no se captó esta información en el II Censo de Población y Vivienda*



Indicadores socioeconómicos e Índice y Grado de Rezago Social, 2000-2020

	2000	2005	2010	2015	2020
Población total	17,018	16,859	18,879	20,332	19,162
% de población de 15 años o más analfabeta	20.26	17.30	13.35	10.54	8.4
% de población de 6 a 14 años que no asiste a la escuela	4.82	4.11	2.41	1.09	2.5
% de población de 15 años y más con educación básica incompleta	74.29	63.18	53.71	47.18	36.2
% de población sin derechohabiencia a servicios de salud	85.89	88.98	27.61	20.25	34.0
% de viviendas particulares habitadas con piso de tierra	13.75	13.43	6.59	3.41	2.7
% de viviendas particulares habitadas que no disponen de excusado o sanitario	51.63	40.05	27.08	18.40	10.0
% de viviendas particulares habitadas que no disponen de agua entubada de la red pública	14.63	7.80	6.74	4.84	3.2
% de viviendas particulares habitadas que no disponen de drenaje	61.01	40.80	31.08	22.18	14.1
% de viviendas particulares habitadas que no disponen de energía eléctrica	13.00	8.42	4.59	2.97	1.7
% de viviendas particulares habitadas que no disponen de lavadora	86.43	71.23	62.55	56.71	49.9
% de viviendas particulares habitadas que no disponen de refrigerador	65.31	41.82	32.79	24.84	18.7
Índice de rezago social	0.20108	-0.04738	-0.13019	-0.18783	-0.308831
Grado de rezago social	Medio	Medio	Bajo	Medio	Bajo
Lugar que ocupa en el contexto estatal	32	33	35	34	35

Fuente: Indicadores, índice y grado de rezago social, estimaciones del CONEVAL con base en el II Censo de Población y Vivienda 2005 y XII y XIII Censos de Población y Vivienda, 2000, 2010 y 2020. Encuesta Intercensal 2015.

Pobreza

La definición de pobreza considera las condiciones de vida de la población a partir de tres espacios: el del bienestar económico, el de los derechos sociales y el del contexto territorial.

El espacio del bienestar económico comprenderá las necesidades asociadas a los bienes y servicios que puede adquirir la población mediante el ingreso.

El espacio de los derechos sociales se integrará a partir de las carencias de la población en el ejercicio de sus derechos para el desarrollo social, en específico aquellos asociados a los indicadores mencionados en el artículo 36, fracciones II a la VII, de la Ley.

El espacio del contexto territorial incorporará aspectos que trascienden al ámbito individual (que pueden referirse a características geográficas, sociales y culturales, entre otras); en específico, aquellos asociados al grado de cohesión social, así como otros considerados relevantes para el desarrollo social.

La población en situación de pobreza multidimensional será aquella cuyos ingresos sean insuficientes para adquirir los bienes y los servicios que requiere para satisfacer sus necesidades y presente carencia en al menos uno de los siguientes seis indicadores: rezago educativo, acceso a los servicios de salud, acceso a la seguridad social, calidad y espacios de la vivienda, servicios básicos en la vivienda y acceso a la alimentación.



Incidencia, número de personas y carencias promedio en los indicadores de pobreza

Indicadores	2010			2015		
	Porcentaje	Personas	Carencias promedio	Porcentaje	Personas	Carencias promedio
Pobreza						
Población en situación de pobreza	67.0	14,779	2.7	61.9	13,429	2.5
Población en situación de pobreza moderada	47.6	10,485	2.4	47.0	10,186	2.2
Población en situación de pobreza extrema	19.5	4,294	3.6	15.0	3,243	3.5
Población vulnerable por carencias sociales	29.8	6,565	2.4	34.9	7,564	2.0
Población vulnerable por ingresos	0.8	173		0.7	161	
Población no pobre y no vulnerable	2.4	528		2.5	534	
Privación social						
Población con al menos una carencia social	96.8	21,344	2.6	96.8	20,993	2.3
Población con al menos tres carencias sociales	50.0	11,012	3.5	38.3	8,296	3.4
Indicadores de carencia social						
Rezago educativo	28.9	6,363	3.4	23.5	5,101	3.0
Carencia por acceso a los servicios de salud	27.2	6,000	3.3	21.3	4,629	3.0
Carencia por acceso a la seguridad social	88.3	19,474	2.7	85.1	18,451	2.4
Carencia por calidad y espacios de la vivienda	11.2	2,462	4.2	7.9	1,721	3.8
Carencia por acceso a los servicios básicos en la vivienda	45.8	10,087	3.3	52.5	11,388	2.9
Carencia por acceso a la alimentación	53.2	11,735	3.3	34.3	7,437	3.1
Bienestar						
Población con un ingreso inferior a la línea de bienestar mínimo	30.9	6,809	2.9	26.3	5,700	2.7
Población con un ingreso inferior a la línea de bienestar	67.8	14,952	2.7	62.7	13,590	2.5

Fuente: estimaciones del CONEVAL con base en el MCS-ENIGH 2010, la muestra del Censo de Población y Vivienda 2010, el Modelo Estadístico 2015 para la continuidad del MCS-ENIGH y la Encuesta Intercensal 2015.



De acuerdo con la metodología para la medición de la pobreza por ingresos, se definen tres niveles de pobreza:

1. La pobreza alimentaria: Incapacidad para obtener una canasta básica alimentaria, aun si se hiciera uso de todo el ingreso disponible en el hogar en comprar sólo los bienes de dicha canasta.
2. La pobreza de capacidades: Insuficiencia del ingreso disponible para adquirir el valor de la canasta alimentaria y efectuar los gastos necesarios en salud y educación, aun dedicando el ingreso total de los hogares nada más que para estos fines.
3. La pobreza de patrimonio: Insuficiencia del ingreso disponible para adquirir la canasta alimentaria, así como realizar los gastos necesarios en salud, vestido, vivienda, transporte y educación, aunque la totalidad del ingreso del hogar fuera utilizado exclusivamente para la adquisición de estos bienes y servicios.



Pobreza por Ingresos 2000 y 2005

Población total		Pobreza 2000			Pobreza 2005		
Población 2000	Población 2005	Pobreza alimentaria (%)	Pobreza de capacidades (%)	Pobreza de patrimonio (%)	Pobreza alimentaria (%)	Pobreza de capacidades (%)	Pobreza de patrimonio (%)
17,018	16,859	43.9	53.0	73.6	19.4	26.8	50.7

Fuente: estimaciones del CONEVAL con base en el XII Censo de Población y Vivienda, 2000. // *Conteo de Población y Vivienda 2005 y la ENIGH 2000 y 2005.*



HIDALGO
crece contigo

ALFAJAYUCAN



Consejo Estatal de Población
Laura Lugo No. 115, Col. Revolución, C.P. 42000,
Pachuca de Soto, Hgo. Tel.: 017717148493, 1533499
coespo@hidalgo.gob.mx
<http://poblacion.hidalgo.gob.mx>